



Statutární město Brno
Zastupitelstvo města Brna

Obecně závazná vyhláška č. 18/2024,

kterou se mění obecně závazná vyhláška statutárního města Brna č. 26/2023, o místních poplatcích

DATUM NABYTÍ ÚČINNOSTI: 1. 8. 2024

Statutární město Brno

Obecně závazná vyhláška č. 18/2024,

kterou se mění obecně závazná vyhláška statutárního města Brna č. 26/2023, o místních poplatcích

Zastupitelstvo města Brna se na Z9/18. zasedání konaném dne 18. 6. 2024 pod bodem č. 9 usneslo vydat na základě ustanovení § 14 zákona č. 565/1990 Sb., o místních poplatcích, ve znění pozdějších předpisů, a v souladu s ustanovením § 10 písm. d) a ustanovení § 84 odst. 2 písm. h) zákona č. 128/2000 Sb., o obcích (obecní zřízení), ve znění pozdějších předpisů, tuto obecně závaznou vyhlášku (dále jen „vyhláška“):

Článek 1 Změna vyhlášky

Obecně závazná vyhláška statutárního města Brna č. 26/2023, o místních poplatcích, se mění takto:

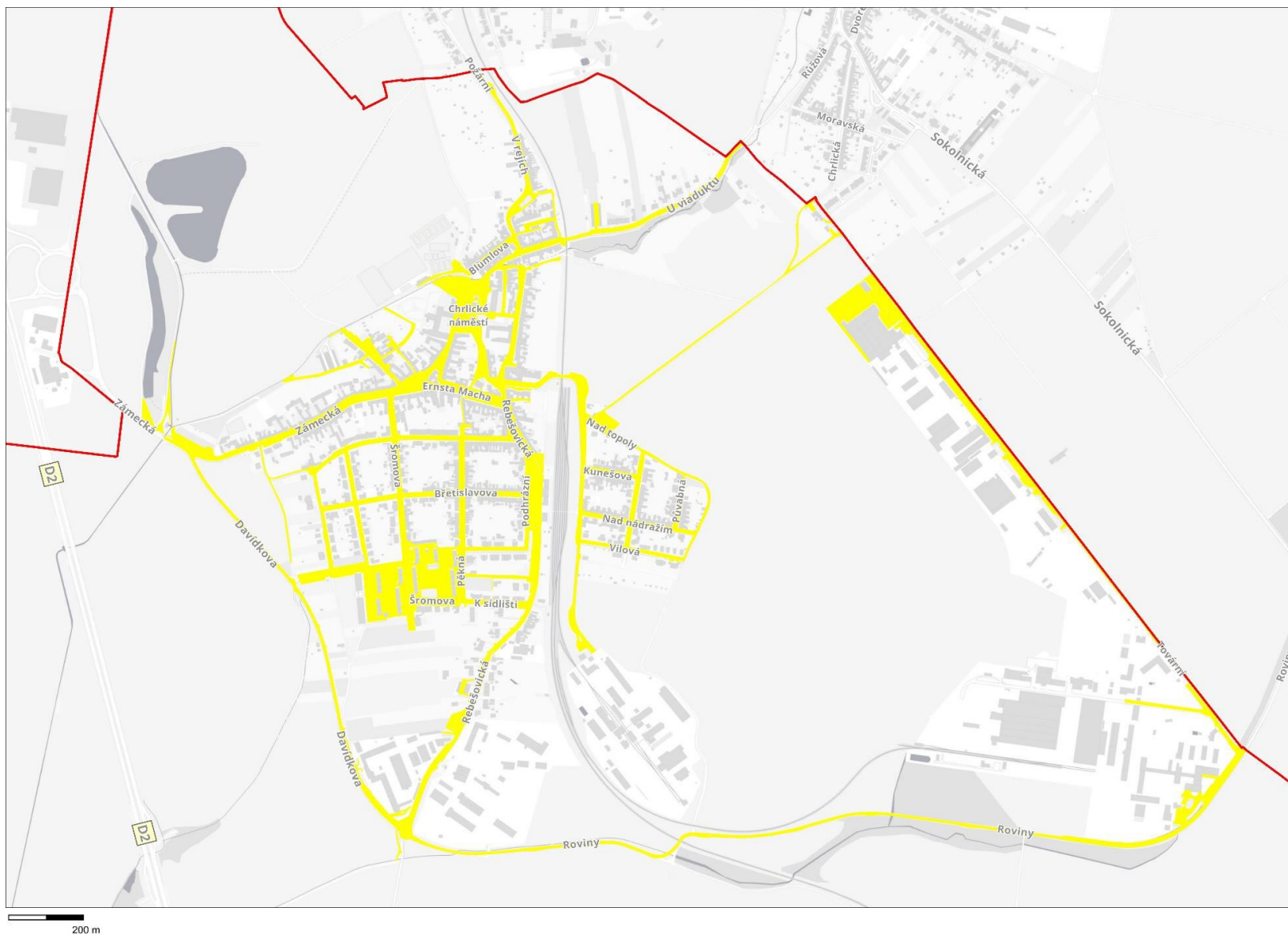
- (1) V příloze č. 3 se mapy týkající se území městských částí Brno-Chrlice, Brno-Ivanovice a Brno-střed nahrazují mapami obsaženými v příloze č. 1 této vyhlášky.
- (2) Příloha č. 4 se nahrazuje přílohou č. 2 této vyhlášky.

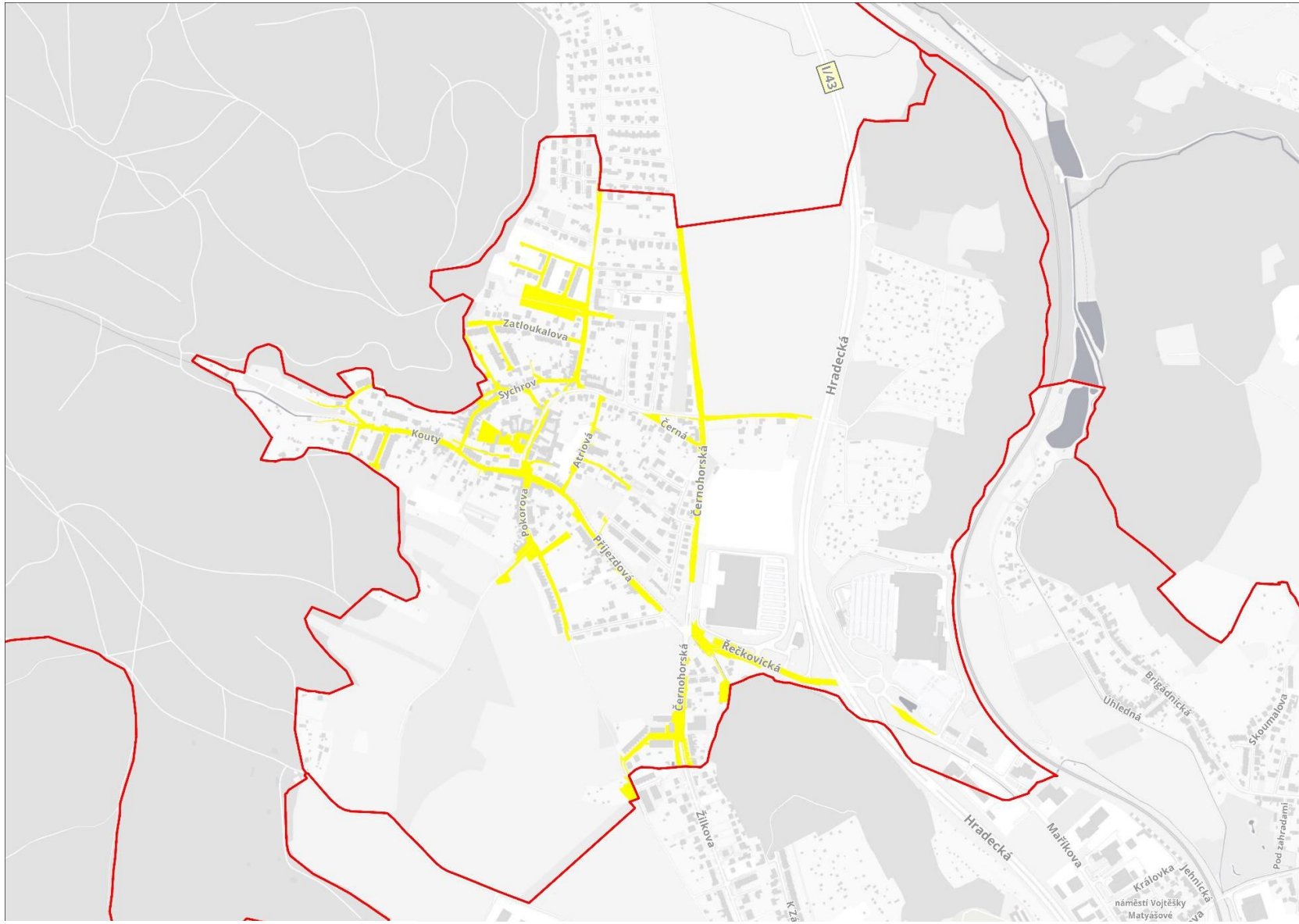
Článek 2 Účinnost

Tato vyhláška nabývá účinnosti dnem 1. 8. 2024.

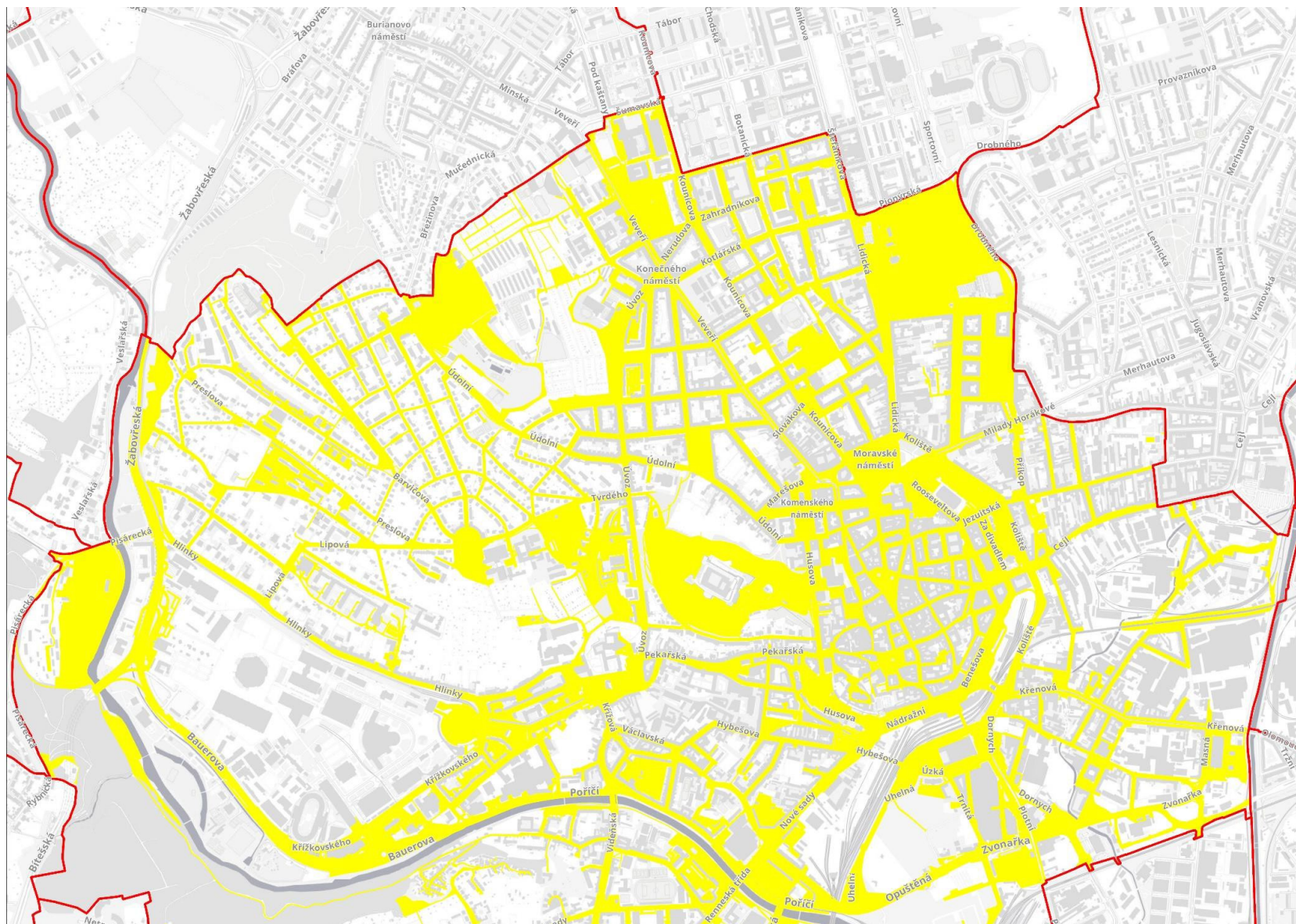
JUDr. Markéta Vaňková, v. r.
primátorka města Brna

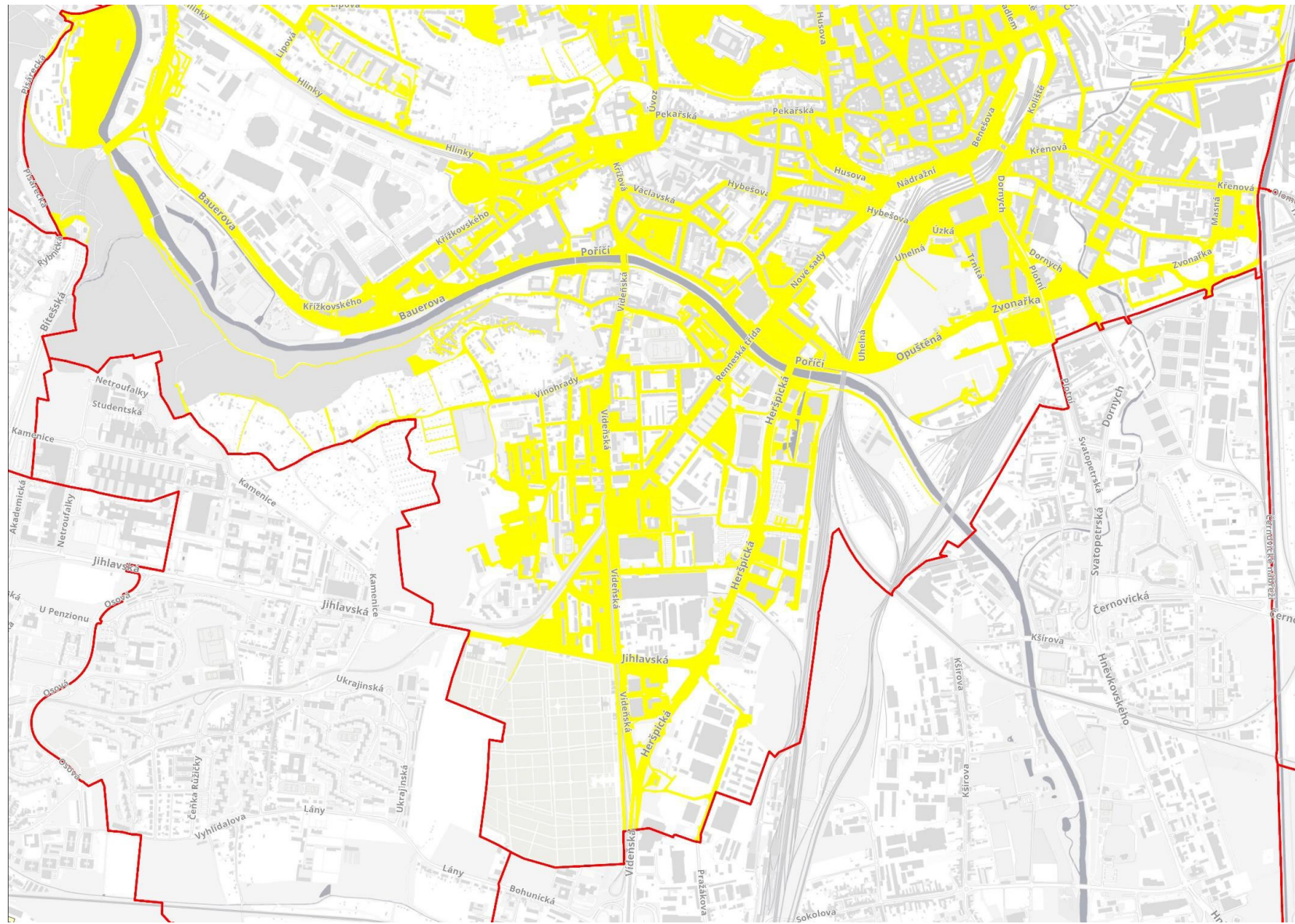
Mgr. René Černý, v. r.
1. náměstek primátorky města Brna





[Odkaz do aplikace Mapa veřejných prostranství podléhajících místnímu poplatku](#)





[Odkaz do aplikace Mapa veřejných prostranství podléhající místnímu poplatku](#)

Sazby poplatku za užívání veřejného prostranství											
(sazba v Kč/m ² /den nebo paušální částka v Kč za týden - T, měsíc - M nebo rok - R)											
Městská část Brno-	základní sazba	umístění reklamních zařízení			vyhrazení trvalého parkovacího místa		umístění lunaparků a jiných obdobných atrakcí	pořádání reklamních akcí	pořádání kulturních a sportovních akcí	užívání pro potřeby tvorby filmových a televizních děl	
		billboard	reklama typu „A“	os. tabulí	os. obn. automobil	nákladní automobil, autobus					
Bohunice	10	3500M	20	30	1500M	2000M	20	10		10	
Bosonohy	10	10	10	10	5000R	10000R	10	10		10	
Bystřice*8)	10	2800M	150M	30	45625R		50	10		10	
Černovice	10	2000R	200M	300M	2000R	3000R	1				
Chřlčice	10	1000R	5	10	1500R	2000R	1	10		10	
Ivanovice	5	2500R	100M	100M	6000R	12000R	5	5		5	
Jehnice	10	2500R	100M	100M	5000R	15000R		5		5	
jih *2)	lokality I	10	3600R	20	20	2400R	4200R	10	10	10	10
	lokality II	10	3600R	20	20	2400R	4200R	10	10	10	10
	lokality III	10	3600R	20	20			15000T		15000T	15000T
	lokality III/1	10					15000T		15000T	15000T	
	lokality III/2	10					15000T		15000T	15000T	
	lokality III/3	10					30000T		30000T	30000T	
	lokality III/4	10					10000T		10000T	10000T	
	lokality III/5	10					15000T		15000T	15000T	
	lokality III/6	10					35000T		35000T	35000T	
lokality IV	10	3600R	20	20	2400R	4200R	10	10	10	10	
Jundrov	5	5	5	5	3500R		10	10		10	
Kněničky	10	10	10	10	1000R	2000R	5	10		10	
Kohoutovice	10	3000R	15T	20T	3000R		5	10		10	
Komín	10	2000R	10	250R	3000R	6000R	10	10		10	
Královo Pole*3)	lokality I	10	3600R	20	500T	45600R	6000R	2000T	10		10
	lokality II	10	3000R	20	500T	45600R	6000R	2000T	10		10
Lišeň	6	2500R	100M	100M	2000R	2500R	5000T				
Maloměřice a Obřany	7	1500R	200M	40	7000R	14000R	7000T	10		10	
Medlánky	10	3000R	10	10	3500R	6000R	100	10		5	
Nový Lískovec	6	1500R	100M	100M	6000R		50				
Ořešín	10	70	70	70			70				
Řečkovice a Mokrá Hora	10	3000R	100M	10	1500R	3000R	5	10		5	
sever	10	100	5	50	4500R	7000R	2	10		10	
Slatina	10	10	10	10	1000R	2000R	10	10		10	
Starý Lískovec	10	3000M	300M		2000R	4000R	100	10		10	
střed*4)	lokality I, II	10	3000M	60	700T	45600R		4	10		10
	lokality III	10	2500M	20	500T	45600R		2	10		8
Tuřany	10	1000R	5	10	3500R	4000R	2	10		10	
Útěchov	10		100M								
Vínohrady*5)	lokality I				10000R	18000R					
	lokality II	10	7300R	100R	500R	10000R	18000R	2	5		10
	lokality III				14000R	40000R					
Žabovřesky	10	3600R	20	50	7	10	10	10		10	
Žebětín	5	3000M	200M	5	10000R		5000T	500T		10	
Židenice*6)	lokality I	10	2000R	100M	6	2000R	10	10	6		6
	lokality II	10	2000R	100M	10	10000R	10	10	10		6

Statutární město Brno
Příloha č. 2

obecně závazné vyhlášky č. 18/2024, kterou se mění obecně závazná vyhláška statutárního města Brna č. 26/2023, o místních poplatcích

Sazby poplatku za užívání veřejného prostranství

(sazba v Kč/m²/den nebo paušální částka v Kč za týden – T, měsíc – M nebo rok – R)

Městská část Brno-	umístění zařízení s službami pro poskytování prodeje a služeb (v Kč/m ² /den)												pojedná prodeji zařízení prodeje z auta		ne stanovi za třídky občerstvení před provozem vnoř. předávaná prodeji města			
	sazba „A“		sazba „B“		sazba „C“		sazba „D“		sazba „E“		sazba „F“		m ² /den	paušální částka	sazba za m ² /den	paušální částka		
	pevné stánky	mobilní stánky	pevné stánky	mobilní stánky	pevné stánky	mobilní stánky	pevné stánky	mobilní stánky	pevné stánky	mobilní stánky	pevné stánky	mobilní stánky				do 20 m ²	nad 20 m ²	
Bohunice	20	20	20	20	20	20	20	20	20	50	50	10	10	30	500T	5		
Bosonohy	10	10	10	10	10	10	10	10	10	10	10	10	10	10	500R		2500R	7500R
Bystřice*1)	lokality I	10	40		10	8	40	25	50	25	50	5	10	100	500T	5	2000M	3500M
	lokality II	8	10		10	5	10	10	10	10	10	2	10	100	500T	5	2000M	3500M
Cernovice	5	7	5	7	5	7	5	7	5	7	5	7	5	300T	5	800M	1000M	
Chřovice	5	20										5	10	10		5		
Ivanovice	5	5	5	5	5	5	5	5	5	5	5	5	5			500M	1000M	
Jehnice	50	50	50	50	50	50	50	50	50	50	50	10	10	5		5000R	5000R	
jih*2)	lokality I	10	100	10	100	10	100	10	100	10	100	10	10	100		*9)		
	lokality II	10	100	10	100	10	100	10	100	10	100	10	10	100				
	lokality III	10	100	10	100	10	100	10	100	10	100	10	10	100				
	lokality IV	10	100	10	100	10	100	10	100	10	100	10	10	100				
Jundrov	6	10	6	10	6	10	10	10	20	20	10	10	10					
Kněničky	50	50	50	50	50	50	50	50	50	50	10	10	50		50			
Kohoutovice	6	35	4	20	6	35	6	35	6	35	6	10	20		2		15000R	
Komín	10	10	10	10	10	10	10	10	30	30	10	10	10		5			
Královo Pole*3)	lokality I	30	50		30	50	50	30	50	100	100	30	30	50		10		
	lokality II	30	50		30	50	50	30	50	100	100	30	30	50		10		
Lišeň	10	20	5	10	10	20	10	20	10	20	5	10	6	500M	4	2000M	4000M	
Maloměřice a Obřany	15	15	10	10	15	15	15	15	25	25	15	15	20	500M	7	1800M	3600M	
Medlánky	10	40			10	40	10	50	50	50	10	10	10		2	1000M	2000M	
Nový Lábkovec	7	10		5		10		15		50					5			
Ořešín																		
Řečkovice a Mokrá Hora sever	4,5	30	4,5	10	4,5	30	5,5	30	6,5	30	4,5	2	10		20	4000R	6000R	
	20	20	1	5	3	10	20	10	20	40	10	2	25		3			
Státnice	1000	40	1000	10	1000M	30	1000M	30	1000M	100	1000M	10	30			1000M	7500M	
Starý Lábkovec	7	40	7	40	7	40	7	40	7	40	7	10	40		2			
střed*4)	lokality I	40	60	40	30	40	80	40	60	40	100	10	4	300T		*7)		
	lokality II	40	60	40	30	40	100	40	60	40	100	10	4	300T				
	lokality III	20	40	20	20	20	30	20	40	20	100	10	2	300T				
Tuřany		100				20						10			1			
Útěchov	10	10																
Vínohrady	10	10	5	5	10	10	10	10	15	15	10	10	1	100M	5	300M		
Žabovřesky	90	70	10	20	10	30	25	50	25	50	10	10	40		5			
Žebětín	3	40		40		40		100		40		40	10	500T	10			
Židčice	5	20	5	20	5	20	5	30	10	100	5	10	5		3	1200M	2500M	

Sazba „A“:	sazba se použije pro umístění zařízení k poskytování prodeje veškerého sortimentu, včetně prodeje z pojezdných zařízení nebo z auta, pokud dále není stanoveno jinak
Sazba „B“:	sazba se použije pro umístění zařízení k prodeji vlastní produkce (ovoce, zelenina, květiny, sazenice, vajíčka, med), pro prodej lesních plodů včetně hub a pro prodej nebalené pitné a kojenecké vody
Sazba „C“:	sazba se použije pro umístění zařízení k prodeji potravin, ovoce, zeleniny, květin, tisku, knih
Sazba „D“:	sazba se použije pro umístění zařízení k prodeji občerstvení (např. grilovaná kuřata, párky v rohlíku, langoše, zmrzlina, sladkosti, cukrová vata), k umístění venkovních lednic a mrazicích boxů, k prodeji zboží při příležitosti svátků (Vánoce, Velikonoce, svatý Valentýn, Mezinárodní den žen, Den matek, Památka zesnulých)
Sazba „E“:	sazba se použije pro umístění zařízení k prodeji alkoholických nápojů včetně piva a burčáku, k prodeji tabákových výrobků a zábavní pyrotechniky
Sazba „F“:	sazba se použije pro umístění zařízení k poskytování služeb

U smíšeného sortimentu se sazba stanoví podle prodávaného zboží s nejvyšší sazbou.

*7)

Restaurační zahrádky – městská část Brno-střed Lokalita	Základní sazba	Sazba pro majitele/provozovatele restauračních zahrádek zapojené do projektu udržování čistoty veřejných prostranství
I, II	20 Kč/m ² /den	10 Kč/m ² /den
III	10 Kč/m ² /den	5 Kč/m ² /den

Na území městské části Brno-střed jsou restaurační zahrádky do 1 m² bez poplatku.

*8) Na území městské části Brno-Bystrc se za umístění cirkusů vybírá místní poplatek v paušální výši 10 000 Kč za týden.

*9) Na území městské části Brno-jih je u restauračních zahrádek stanovena sazba místního poplatku takto:

- celoroční restaurační zahrádky (provozované od 1. 1. do 31. 12.) 3 Kč/m²/den
- sezónní restaurační zahrádky (provozované po jakékoli kratší období než celý rok) 6 Kč/m²/den

Statutární město Brno

Příloha č. 2

obecně závazné vyhlášky č. 18/2024, kterou se mění obecně závazná vyhláška statutárního města Brna č. 26/2023, o místních poplatcích

Sazby poplatku za užívání veřejného prostranství
(sazba v Kč/m²/den nebo paušální částka v Kč za týden – T, měsíc – M)

Městská část Brno -	provádění výkopových prací, umístění skládek, umístění stavebních zařízení					paušální částka za umístění stavebních zařízení, skládek a provádění výkopových prací (max. na dobu 6 měsíců)				
	do 48 hod.	do jednoho měsíce	druhý až třetí měsíc	čtvrtý až šestý měsíc	od sedmého měsíce	do 10 m ²	do 20 m ²	do 50 m ²	do 500 m ²	nad 500 m ²
Bohunice		10	10	10	10					
Bosonohy	2	4	6	8	10	400M	800M	2000M	20000M	30000M
Bystřice	10	10	10	10	10					
Černovice	10					300M	500M	1000M	2000M	5000M
Chřlovice						200M	300M	600M		
Ivanovice						40T	80T	500M	1000M	
Jehnice		5	5	5	5					
Jih	10	10	6	6	6					
Jundrov	10	10	10	10	10		500M	1000M	3000M	
Kníničky	5	5	5	5	5					
Kohoutovice	10	10	10	10	10					
Komín	10	10	10	10	10					
Královo Pole	10	10	10	10	10					
Líšeň						100M	200M	2000M	10000M	20000M
Maloměřice a Obřany	10	10	10	10	10	100M	200M	500M	1000M	1500M
Medlánky	10	10	10	10	10					
Nový Lískovec	2	6	6	6	6					
Ořešín	10					40T	80T			
Řečkovice a Mokrá Hora		2	3	4	5	400M	800M	2000M	20000M	30000M
sever	8	8	8	8	8					
Slatina					3	100M	200M	500M	5000M	6000M
Starý Lískovec		1	1,5	2	2,5					
střed*4)	lokalita I, II	10	10	10	10					
	lokalita III	8	8	8	8					
Tuřany						200M	300M	600M		
Útěchov	10	10	10	10	10					
Vínohradý						100T	200T	300T	1000T	4000T
Žabovřesky	7	7	10	10	10					
Žebětín		5	5	5	5	400M	800M	1500M	10000M	15000M
Židenice	2	4	6	8	10	300M	500M	1000M	2000M	5000M

Statutární město Brno

Příloha č. 2

obecně závazné vyhlášky č. 18/2024, kterou se mění obecně závazná vyhláška statutárního města Brna č. 26/2023, o místních poplatcích

Vymezení lokalit

*1) MČ Brno-Bystřice	lokality I	ulice Přístavní od ulice Obvodové k přístavišti lodní dopravy, konečná tramvaje Ečerova v okruhu 50 m, u obchodního centra MAX na ulici Kubičkově v okruhu 30 m, u lávky přes Svatku mezi ulicemi Obvodovou a U Zoologické zahrady v okruhu 30 m, náměstí před obchodním centrem Javor na náměstí 28. dubna, prodejní místa před obchodním centrem Albert na ulici Ečerové
	lokality II	ostatní území
*2) MČ Brno-jih	lokality I	stánková lokality při ulici Lužné p. č. 393/3, k. ú. Komárov
	lokality II	u zadní brány Ústředního hřbitova z ulice Bohunické
	lokality III	sportovní areál Hněvkovského p. č. 562/1, 575/1, 577/1, 3, 8-22, k. ú. Komárov
	lokality III 1	část sportovního areálu Hněvkovského v rozsahu užívání p. č. 577/1, k. ú. Komárov, mezi komunikací Hněvkovského, vjezdem do areálu, vnitřní komunikací v areálu p. č. 586, k. ú. Komárov, a hranici se zpevněnou plochou p. č. 577/14, k. ú. Komárov, kolmo ke komunikaci Hněvkovského
	lokality III 2	část sportovního areálu Hněvkovského v rozsahu užívání p. č. 577/8-22, k. ú. Komárov, ohraničená vnitřní komunikací v areálu p. č. 586, 577/14 a 577/22, k. ú. Komárov
	lokality III 3	část sportovního areálu Hněvkovského v rozsahu společného užívání lokalit III 1 a III 2 a části p. č. 577/3, k. ú. Komárov, od komunikace Hněvkovského kolem pozemku rod. domu Hněvkovského 36 kolmo k vnitřní komunikaci po vjezdu do areálu z komunikace Hněvkovského (u železničního viaduktu)
	lokality III 4	část sportovního areálu Hněvkovského v rozsahu užívání p. č. 575/1, k. ú. Komárov, od komunikace Hněvkovského kolem budovy společnosti Ciperka, a. s., po hranici tréninkového baseballového hřiště a vnitřní komunikaci p. č. 577/4, k. ú. Komárov
	lokality III 5	část sportovního areálu Hněvkovského v rozsahu užívání části p. č. 562/1, k. ú. Komárov, mezi ulicemi Sokolovou, parkovištěm, stadionem basebalu a budovou FIRST STOP patřící společnosti SQS, spol. s r. o.
*3) MČ Brno-Královo Pole	lokality I	(ulice) Sportovní (část nacházející se na území městské části Brno-Královo Pole), Porgesova (část nacházející se na území městské části Brno-Královo Pole), Křížkova (část nacházející se na území městské části Brno-Královo Pole), Hradecká (část nacházející se na území městské části Brno-Královo Pole), Palackého třída (část nacházející se na území městské části Brno-Královo Pole), Štefánikova (část nacházející se na území městské části Brno-Královo Pole)
	lokality II	ostatní území
*4) MČ Brno-střed	lokality I	Anenská, Bašty, Beethovenova, Běhounská, Benešova, Besední, Biskupská, Brandlova, Česká, Divadelní, Dominikánská, Dominikánské náměstí, Dvořákova, Husova, Hybešova, Jakubská, Jakubské náměstí, Jánská, Jircháře, Jezuitská, Josefská, Joštova, Kapucinské náměstí, Koblížná, Koliště, Komenského náměstí, Kopečná, Kozi, Květnářská, Leitnerova, Malinovského náměstí, Marešova, Masarykova, Mečová, Mendlovo náměstí, Měniňská, Minoritská, Mozartova, Muzejní, Nádražní, náměstí Svobody, Novobranská, Opletalova, Orli, Panenská, Panská, Pekařská, Peroutková, Petrov, Petráská, Pohořelec, Poštovská, Průchodní, Radnická, Rašínova, Rooseveltova, Skrytá, Solniční, Starobrněnská, Středova, Studánka, Sukova, Šilingrovo náměstí, Údolní, Václavská, Vachova, Veselá, Vodní, Za Divadlem, Zámečnická, Zeiný trh, Žerotínovo náměstí, podchod pod hlavním nádražím v Brně
	lokality II	Moravské náměstí
	lokality III	ostatní území
*5) MČ Brno-Vinohrady	lokality I	před výměňkovou stanicí Vlčnovská 8a, Blatnická 8a, Bzenecká 4a, Bzenecká 18a, Mikulovská 2a, Valtická 1a, Valtická 23, Bořetická 1a, Bořetická 15a, Velkopavlovická 8a
	lokality II	parkoviště Pálavské náměstí na pozemku p. č. 9175 v k. ú. Židenice
	lokality III	zastřešená stání na Pálavském náměstí u dřevějí za stávky městské hromadné dopravy na části pozemku p. č. 8417/1 v k. ú. Židenice
*6) MČ Brno-Židenice	lokality I	Bělohorská (část nacházející se na území městské části Brno-Židenice), Bubeníčková, Dulánek, Gajdošova, Geislerova, Jeronýmova, Jílkova, Klíny, Koperníková, Nezamyslova, Skopalíkova, Šámalova, Táborská, Zábřdovická, Životského (část nacházející se na území městské části Brno-Židenice)
	lokality II	ostatní území